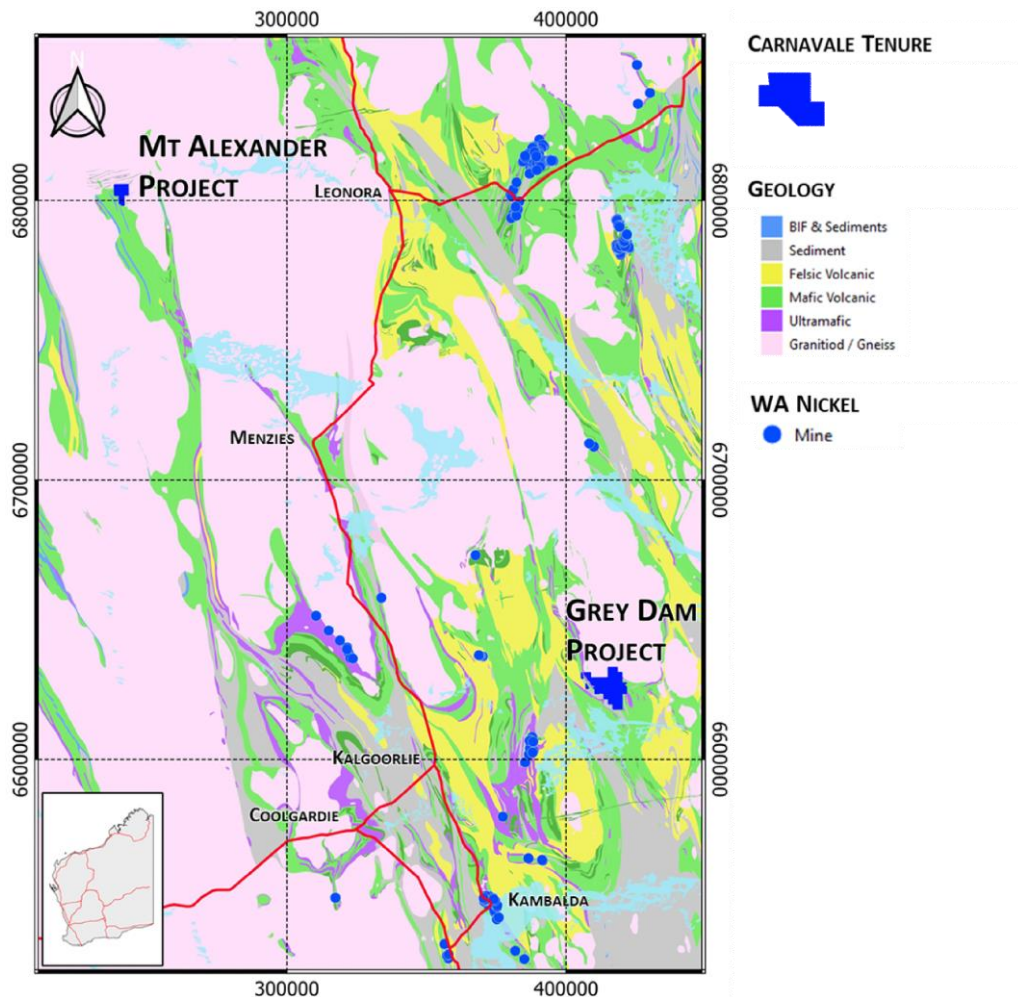




## Grey Dam Nickel Project - Bohrungen angelaufen

### Die wichtigsten Punkte:

- Das RC- und Kernbohrprogramm begann und zielt auf die kürzlich definierten EM-Leiter und die potenzielle Nickelsulfidvererzung im Grundgebirge.
- Acht Bohrungen sind geplant, die fünf vorrangige EM-Ziele auf dem Nickelprojekt Gray Dam, 70 km von Kalgoorlie entfernt, überprüfen werden.
- Seismic Drilling Services Pty Ltd wurde mit der Ausführung der Bohrarbeiten unter Verwendung eines Kombibohrgeräts für RC- und Kernbohrungen beauftragt.
- Jedes Bohrloch wird nach Abschluss des Bohrvorgangs mittels EM-Verfahren untersucht, um nach EM-Leitern außerhalb des Bohrlochs zu suchen.



**Abbildung 1. Lage der Nickelprojekte von Carnavale**

#### Chairman Ron Gajewski kommentierte:

„Wir sind begeistert, mit den Bohrungen auf dem Projekt Gray Dam zu beginnen. Im Rahmen dieses Bohrprogramms zielen wir darauf, die mittels früherer Probenahmen aufgezeigte Geologie, Geochemie und Geophysik zu bestätigen und die stärksten Leiter zu überprüfen, die durch die

kürzlich durchgeführte geophysikalische Untersuchung (Fixed Loop Electro-Magnetic, FLEM) identifiziert wurden.“

### **RC- und Kernbohrprogramm**

Carnavale Resources Ltd (ASX: CAV) (Carnavale oder das Unternehmen) gibt bekannt, dass das RC- und Kernbohrprogramm, das auf die in geringer Tiefe vermutete (weniger als 400 m) EM-Leiter abzielt, auf dem Nickelprojekt Gray Dam begonnen hat. Seismic Drilling Services wurde mit der Ausführung der RC- und Kernbohrarbeiten unter Verwendung eines auf einem LKW montierten Mehrzweckbohrgeräts beauftragt (Abbildung 2).

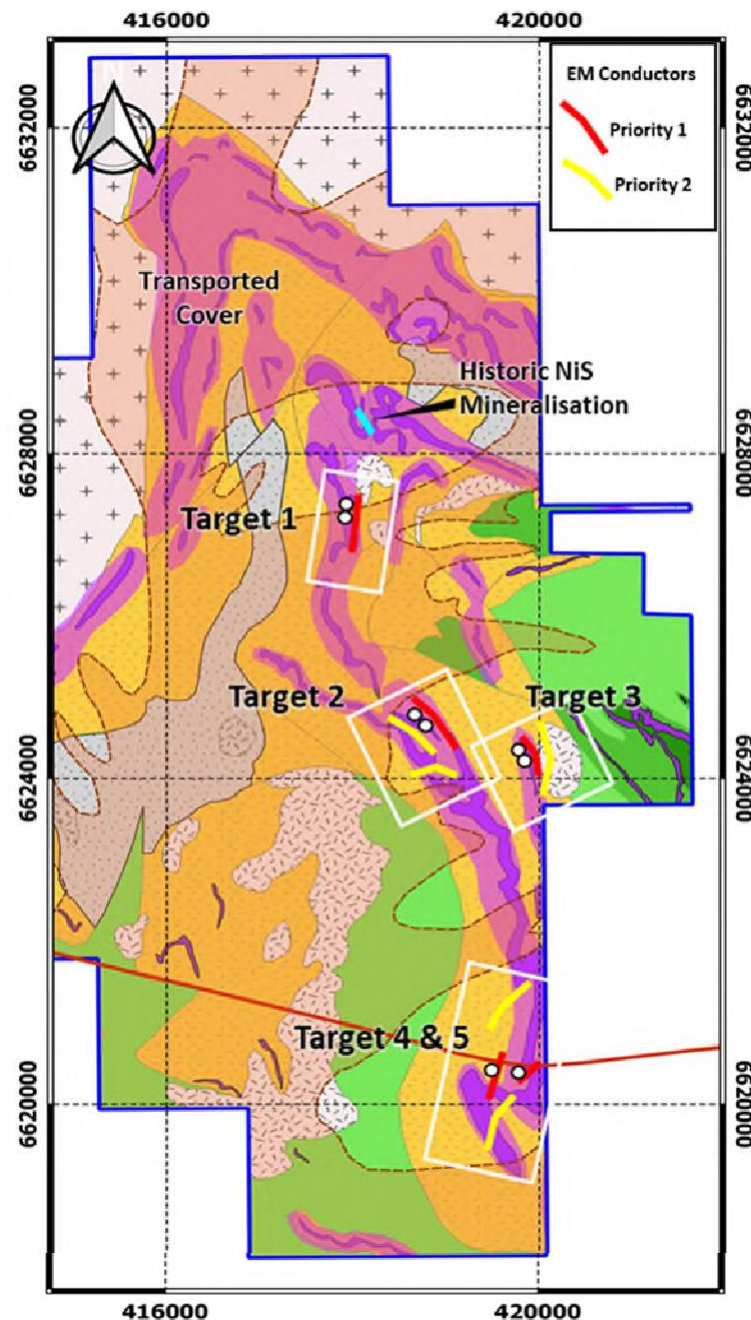


**Abbildung 2. Seismic Drilling Services bohrt Bohrziel 4 auf Gray Dam**

Das RC- und Kernbohrprogramm zielt innerhalb des Liegenschaftspakets auf 4 vorrangige Gebiete mit 5 EM-Zielhorizonten für eine Nickelsulfidvererzung des Kambalda-Typs (Abbildung 3). Das Programm umfasst 8 Bohrungen (Kombination aus RC- und Kernbohrungen) mit einer Gesamtlänge von ca. 1.500 m.

Das Bohrprogramm wird voraussichtlich ca. 3 Wochen in Anspruch nehmen. Anschließend werden die Proben zur Analyse an das Labor geschickt. Nach Abschluss der Bohrungen wird Carnavale Auftragnehmer damit beauftragen, die Bohrlöcher mit EM-Geräten zu untersuchen, um möglicherweise außerhalb der Bohrlöcher liegende EM-Leiter zu lokalisieren, die die Bohrungen nicht durchteuft haben.



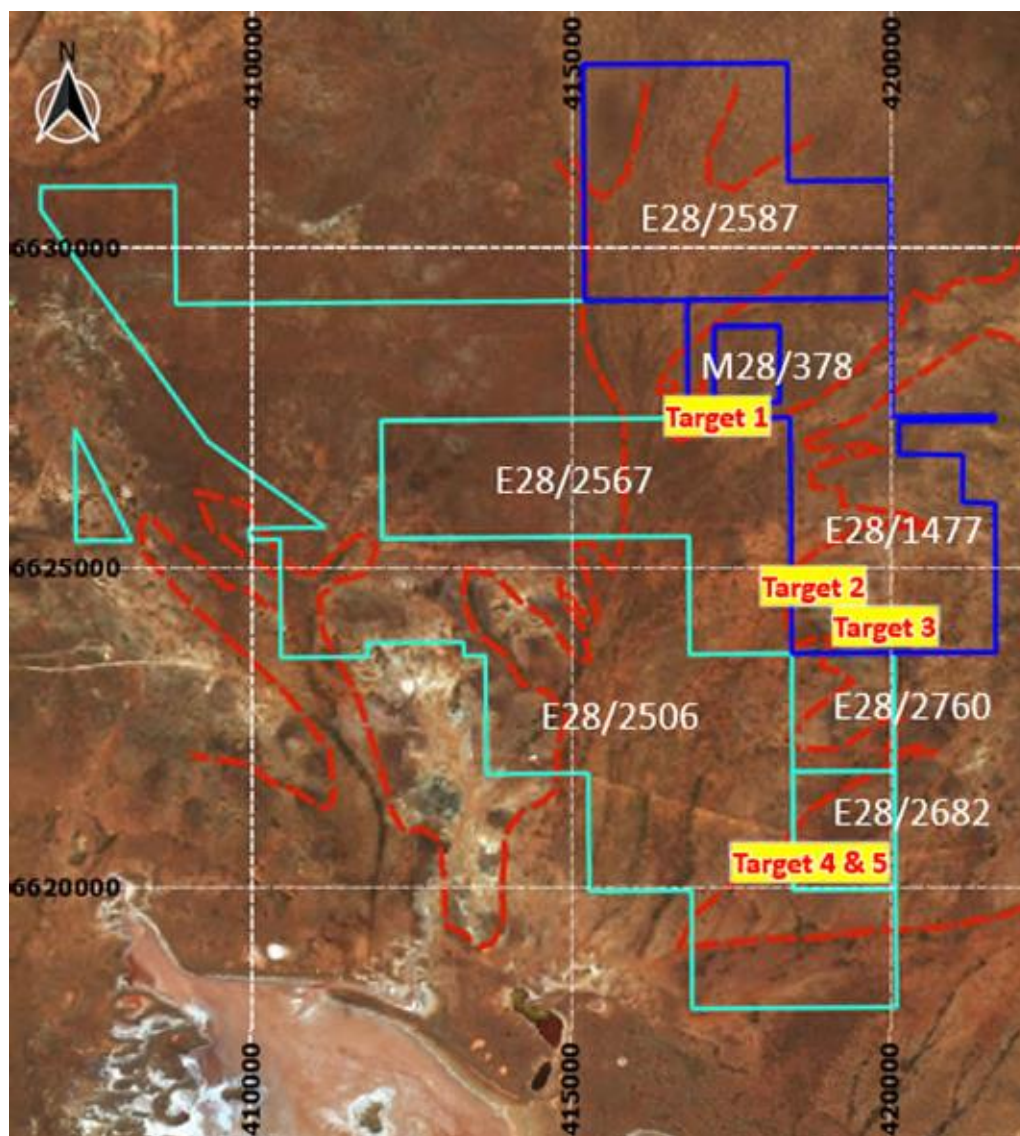


**Abbildung 3. RC- und Kernbohrziele**

Anfang des Jahres wurde eine Fixed-Loop EM-Untersuchung über dem südlichen, mafisch-ultramafischen Paket durchgeführt, die 5 starke EM-Leiter identifiziert, darunter reichlich Leiter niedrigerer Ordnung. Carnavale ist begeistert, starke EM-Ziele unter zusammenfallenden geochemischen Nickel-, Kupfer- und Platinanomalien entdeckt zu haben, da dies für Nickelsulfide sehr aussichtsreich ist.

Historische Bohrungen auf Grey Dam zielten auf Gold- und Nickel-Laterite mit begrenzten Tiefbohrungen unter 70 m. Eine Vererzung des Nickelsulfidtyps wurde zuvor in begrenzten tieferen Bohrungen an der Grenze der ultramafischen Gesteine zur Sedimentsequenz nahe der in Laterit vorkommenden übertägigen Nickel-Kobalt-Ressource auf Gray Dam beobachtet. Diese in geringer Tiefe liegende Oxidressource wird als großer verwitterter geochemischer Halo in der Nähe einer tiefer liegenden, frischen, massiven Vererzung im Sulfidstil angesehen.

Das Nickelprojekt Gray Dam besteht aus einem Liegenschaftspaket, das sich wie folgt zusammensetzt: Liegenschaften (M28/378, E28/1477) zu 100 % im Besitz von Carnavale, eine Option zum Erwerb von 80 % der Liegenschaften (E28/2567, E28/2682, E28/2760, E28/2506) und von Mithril Resources Ltd, eine Option zum Erwerb von 80 % der Liegenschaft (E28/2587) von Simon Buswell Smith. Das aktuelle Bohrprogramm wird auf den Liegenschaften von Carnavale und Mithril Resources Ltd durchgeführt (Abb. 4).



**Abbildung 4. Liegenschaften auf dem Nickelprojekt Gray Dam mit Bohrzielen.**

Diese Pressemitteilung wurde vom Board of Directors der Carnavale Resources Limited genehmigt.

**Für weitere Informationen kontaktieren Sie bitte:**

**Ron Gajewski**  
Executive Chairman  
Tel: +61 8 9380 9098

**Humphrey Hale**  
Managing Geologist

### **Erklärung der sachkundigen Personen**

Die Informationen in diesem Bericht, die sich auf die Explorationsergebnisse des Projekts beziehen, basieren auf Informationen und unterstützenden Unterlagen, die von Herrn Humphrey Hale, einer kompetenten Person, die Mitglied des Australian Institute of Geoscientists ist, geprüft wurden, und stellen diese angemessen dar. Herr Hale ist ein Berater von Carnavale Resources Limited. Herr Hale verfügt über ausreichende Erfahrung, die für die Art der Mineralisierung und die Art der betrachteten Lagerstätte sowie für die Tätigkeit, die durchgeführt wird, relevant ist, um sich als kompetente Person gemäß der Definition in der Ausgabe 2012 des Australasian Code for Reporting of Exploration Results, Mineral Resource and Ore Reserves" zu qualifizieren. Herr Hale stimmt der Aufnahme der Angelegenheiten, die auf seinen Informationen basieren, in der Form und dem Kontext, in dem sie erscheinen, in diesen Bericht zu.

### **Zukunftsgerichtete Aussagen**

Aussagen bezüglich der Pläne von Carnavale in Bezug auf die Mineralliegenschaften, Ressourcenüberprüfungen, Programme, wirtschaftliche Studien und zukünftige Entwicklungen sind vorausblickende Aussagen. Es kann nicht garantiert werden, dass die Pläne von Carnavale zur Erschließung seiner Mineralliegenschaften zu irgendeinem Zeitpunkt in der Zukunft umgesetzt werden. Es kann auch nicht garantiert werden, dass Carnavale in der Lage sein wird, das Vorhandensein zusätzlicher Mineralressourcen/Reserven zu bestätigen, dass sich jede Mineralisierung als wirtschaftlich erweisen wird oder dass eine Mine auf einem den Konzessionsgebieten von Carnavale erfolgreich erschlossen wird.

### **Informationen bezüglich früherer Veröffentlichungen (Englisch)**

Zu den bereits früher berichteten Materialien gehören Informationen über das Grey Dam-Projekt:

#### **Ressource**

\*Aktualisierung der Ni-Co-Mineralressourcen von Grey Dams, 26. Februar 2019.

#### **Exploration**

Carnavale erweitert Nickel-Kobalt-Abschnitt bei Grey Dam, 28. Juni 2019

Carnavale erweitert das Nickelsulfid-Potenzial bei Grey Dam, 11 November 2019

Starke EM-Leiter bei Grey Dam definiert, 3. Juni 2020

Bohrungen zum Testen starker Nickel-EM-Ziele bei Grey Dam 29 Juli 2020

Grey Dam Nickel-Projekt Bodenprobenahme Update 31 August

Die Ausgangssprache (in der Regel Englisch), in der der Originaltext veröffentlicht wird, ist die offizielle, autorisierte und rechtsgültige Version. Diese Übersetzung wird zur besseren Verständigung mitgeliefert. Die deutschsprachige Fassung kann gekürzt oder zusammengefasst sein. Es wird keine Verantwortung oder Haftung für den Inhalt, die Richtigkeit, die Angemessenheit oder die Genauigkeit dieser Übersetzung übernommen. Aus Sicht des Übersetzers stellt die Meldung keine Kauf- oder Verkaufsempfehlung dar! Bitte beachten Sie die englische Originalmeldung auf [www.sedar.com](http://www.sedar.com), [www.sec.gov](http://www.sec.gov), [www.asx.com.au/](http://www.asx.com.au/) oder auf der Firmenwebsite!